

Lehmän ruokaketjussa riittää tutkittavaa

Kirsi Junttila

Ruukin ja Maaningan MTT:n toimipaikoilla tutkitaan, milloin säilörehu kannattaa korjata ja mitä voikukka rehun laadulle tekee.

SIKAJOKI/RUUKKI Ruukin ja Maaningan MTT:n toimipaikkojen yhteisessä Karjatilän kannattava peltoviljely-hankkeessa (KARPE-hanke) on jo saatu ensimmäisiä tuloksia aikaan.

Tulokset osoittavat, että viisas isäntäväki ei tuijota nykyisiä kaavamaisia rehunkorjusuosituksia, vaan miettii korjuustrategiansa itse omalle tilalleen sopivaksi.

Jos tilalla halutaan hyvin sulavaa ja tasalaatuisia säilörehua, kannattaa rehua tehdä kolme kertaa tiheästi. Silloin saa energiapitoisinta ja sulavinta rehua. Haittapuoli on, että määrä saattaa jäädä pieneksi.

Paljon satoa saavat ne isännät, jotka lähtevät rehupellolle myöhemmin ja tekevät kortisemmasta kasvustosta säilörehun. Myöhemmin tehdyn rehun sulavuus taas ei ole niin hyvä kuin varhain tehdyllä.

–Myöhemminkin korjattu säilörehu on ok, mutta silloin lehmien ruokinnassa tarvitaan väkirehua enemmän kuin sulavaa säilörehua syötettäessä. Korkea väkirehumäärä voi olla suuria maitotuotoksia tavoiteltaes-

sa riski lehmän terveydelle, toteaa tutkija Kirsi Pakarinen Maaningalta.

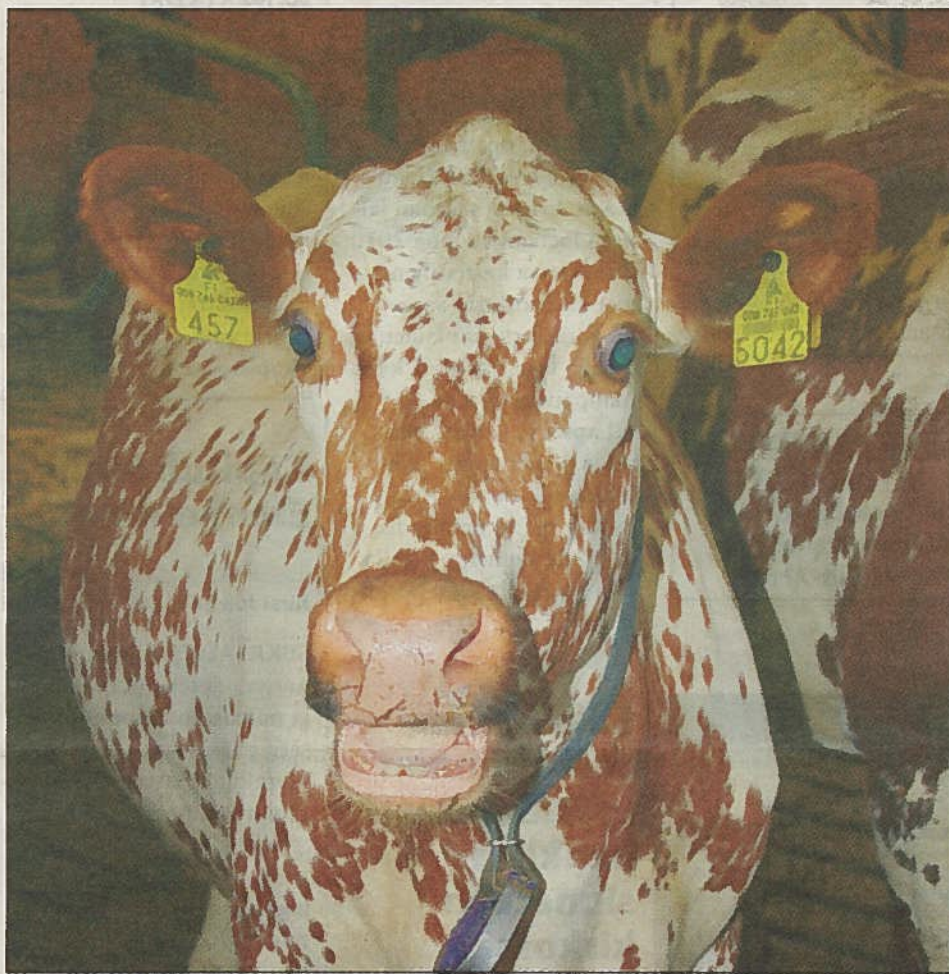
Hankkeessa on myös mietitty, miten peltopinta-ala vaikuttaa tilan rehunkorjuustrategiaan. Laskelmien perusteella korjuu aika ei näytä juurikaan vaikuttavan kokonaiskate-tuottoon. Niinpä tila, jolla on vähän peltoa, voi korjata ensimmäisen rehun myöhään. Silloin rehua tulee paljon, ja sen ravintoarvoa voi täydentää ostorehuilla.

–Jos säilörehu tehdään myöhään, on ruokinnan oltava isäntäväellä hanskassa. Mutta jos ei ole intoa perehtyä ruokintaan tai halua pelata varman päälle, kannattaa tehdä aikaisin, tiivistää Pakarinen tuloksia.

VOIKUKKA on aina harmitantunut nurmian katselevia viljelijöitä. Perusoletus on ollut, että mitä keltaisempaa pelto kukkii, sitä huonompaa rehua tulee. KARPE-hankkeessa on tutkittu, pitääkö vanha oletus paikaansa. Yllättäen kokeet osoittivat, ettei tuttu rikka nyt niin paha olekaan, jolle ei ota huomioon huonoa kivennäistasapainoa.

Esikuvattu säilörehu, jossa oli 50-75 prosenttia voikukkaa timotein joukossa, oli säilöntälaadultaan ja rehuarvoltaan aivan hyvää, joskin kosteaa.

Näyttäisi siltä, ettei viljelijän kannata lähteä ruiskujen kanssa pellolle voikukkaa torjumaan. Mutta toisinaan voikukka on huonosti sulavaa ja sisältää paljon muun muassa kaliumia, jo-



Aikaisin tehty säilörehu on hyvin sulavaa ja energiapitoista. Nekku märehtii tyytyväisenä maukasta rehua. Arkistokuva

ka on korkeina pitoisuuksina lypsykarjalle haitallista.

–Voikukkaa ei voida myöskään suositella ummessa oleville lehmille rehun korkean kalsiumpitoisuuden takia, Pakarinen lisää.

–Huonon kivennäistasapainon ja peltojen kasvukunnon ylläpitämisen takia voikukan ruiskutus voi kuitenkin suositella, hän jatkaa.

SUOSITUSTEN mukaan voikukkaa ja muita rikkoja tor-

jutaan keväällä. Kevät on kuitenkin tilalla kiireisintä aikaa, ja sen vuoksi ruiskutukset ovat tahtoneet jäädä usein tekemättä.

Ruukissa MTT:n koealoilla on testattu voikukan syystorjuntaa. Tulokset olivat hyviä. Syystorjunta hävitti voikukan, eikä sitä kasvanut seuraavana kesänä koealalla juuri lainkaan.

–Etuna kevättorjuntaan verrattuna on se, ettei rehuun tule mukaan kuollutta voikukkaa. Syksyllä torjuttu nurmessa kuollut ma-

teriaali painui tyveen ja jäi nurmikasvuston alle, Pakarinen sanoo.

Syystorjunta näyttäisi tulosten valossa hyvältä vaihtoehdolta. Hyvän rehun lisäksi siten saa tasattua työhuippuja ja syksyllä pellon pinta säilyy paremmin ehjänä.

–Syystorjunnan voi tehdä esimerkiksi kolmannen niiton jälkeen, kun voikukan lehtiruusu on noussut, Pakarinen miettii hyvää torjunta-ajankohtaa.

Ely:n rahoitusta jokivarteen

Kirsi Junttila

POHJOIS-POHJANMAAN elinkeino-, liikenne- ja ympäristökeskus myönsi joulu-kuussa rahoitusta eri hankkeisiin yhteensä 13,1 miljoonaa euroa.

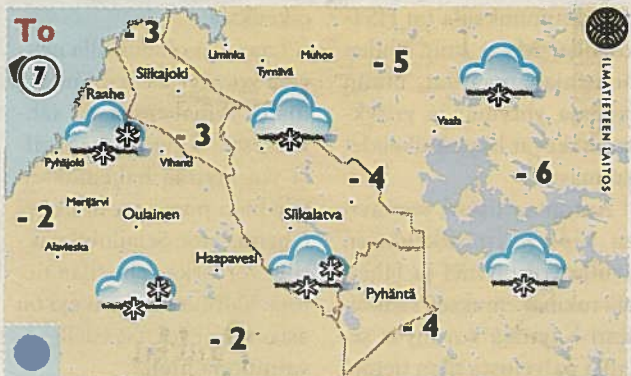
Jokivarteen tukea tuli rapiat 586 000 euroa, josta suurin osa on Siikajoen kunnalle tarkoitettua energiatukea. Kunta uusii Ruukin kaukolämpölaitoksen. Hanketta varten Ely-keskus myönsi 290 400 euron tuen.

MTT Ruukki sai 181 300 euron tuen PotatoNow-PerunaNyt -hanketta varten. Lisäksi Ruukin ja Sotkamon MTT:n toimipaikat saivat 102 900 euron tuen ylimaakunnalliselle hankkeelle Poliittikadialogi paikallisten hankintojen edistäjänä. Siinä tarkoitus on etsiä keinoja, kuinka julkisissa hankinnoissa voisi paremmin ottaa huomioon paikalliset tuottajat.

Siikalatvalta tukea sai kaksi yritystä. Pulkkilassa toimivalle Kiinteistöhuolto Lehdolle Ely-keskus myönsi 3984 euron tuen investointeihin. Konepajainvestointeja varten Teräsmaja Oy:lle Ely-keskus myönsi 7500 euroa.

Metsähakkeen käyttötavoite haasteellinen

METSÄHAKKEELLE asetettu 13,5 miljoonan kiintokuution käyttötavoitteen saavuttaminen vuonna 2020 on haasteellista. Metlan ja VTT:n mukaan se on kuitenkin mahdollista. Tavoitteeseen pääsemiseen sekä raaka-ainevarojen että käyttöpaikkojen kapasiteetin osalta vaatii paljon hankinta- ja toimituslogistiikalta.



Nyt yritetään Vattenfallin kanssa sopia, että ensi kesän Siikajokimelonnassa myös sunnuntaina olisi joessa vettä.”

Melontaexpertti Matti Rahko

■ SIVU 14